



DETALII care contează

AMPLASARE: CAMPLASARE, TÂRGU MUREȘ
TIPUL LOCUINȚEI: VILĂ
NIVELURI: 3
NUMĂR CAMERE: 5
SUPRAFAȚĂ: 120 MP
ANUL AMENAJĂRII: 2017

ATUURI

Amplasarea proprietății îi bucură cel mai mult pe locatarii săi. Linistea, aerul curat și panorama oferită de dealurile înverzite au fost principalii factori care i-au determinat să achiziționeze casa.



„În casa noastră ne bucurăm de atmosferă marină tot anul”

Pătrundem în universul talentatului designer de interior Simona Ungurean, chiar la ea acasă, unde descoperim că intimitatea și confortul au fost puse pe picior de egalitate cu designul. „La noi, toată familia iubește marea, iar acest lucru l-am transpus în amenajarea căminului nostru cu iz de vacanță.”

TEXT: OANA VOICU / FOTO: ARHIVĂ SIMONA UNGUREAN





Situată într-un cartier rezidențial aflat la ieșirea din Târgu Mureș, proprietatea beneficiază de liniște, iar vara – de mai multă răcoare decât în oraș. „La sfârșitul zilei, abia așteptăm să ieșim din aglomerația orașului și să ajungem în zona noastră, unde ne putem relaxa stând în grădină și admirând peisajul dealurilor înconjurătoare. Ne bucurăm toți de natură și de liniștea din jur. Suntem foarte ocupați, dar eu, cel puțin, lucrez de acasă și am un program flexibil, care îmi permite să fiu alături de copii (un băiat de 16 ani și o fetiță de 12 ani) când au nevoie de mine.”

Gazdele noastre au cumpărat casa în urmă cu 13 ani, de la dezvoltatorul care a construit cartierul. Au ales-o din modelele standard oferite de acesta, însă au putut face și modificările dorite de ei. Au adăugat un subsol cu o pivniță și o încăpere cu funcția de spălătorie (unde se află și centrala termică). Apoi au modificat amplasarea terasei. Deoarece preferă răcoarea, proprietarii și-au dorit o terasă care să beneficieze de umbră după-amiaza. Au reușit să o amenajeze în continuarea garajului, prelungind acoperișul deasupra ei, iar astfel neschimbând prea mult aspectul casei. În ceea ce privește compartimentarea interioară și amplasarea funcțiunilor, proprietarii au dorit să se bucure de cât mai multă lumină naturală în zona de zi. Cu toate acestea, au așezat bucătăria spre răsărit, și nu spre sud, gândindu-se că nu este prea plăcut să fie foarte cald atunci când gătesc ceva pentru cină, vara. Terenul cu formă dreptunghiulară are o configurație plană, dar solul nu este foarte bun, având în vedere

▲ **PERGOLELE ALBE**, pe care se urcă soiuri nobile de trandafiri cățărători, sunt elemente vizuale de efect în cadrul grădinii.

că există mult pământ de umplutură rezultat de la excavațiile caselor din jur. „Este destul de dificil atunci când plantăm ceva, deoarece trebuie să îmbunătățim considerabil calitatea pământului. Grădina am

amenajat-o noi – ne-am ocupat inclusiv de semănarea gazonului. Casele vecinilor sunt destul de aproape, așa că, din start, am plantat copaci în locurile unde era nevoie, pentru a ne asigura intimitatea dorită.”





Amenajarea grădinii a fost concepută pe zone, astfel încât familia să beneficieze din toate câte puțin: o mică livadă cu câțiva meri, peri și un prun; un colț de grădină de legume, unde cei doi soți experimentează permacultura, plantând roșii, rubarbă, tarhon, cimbru, leuștean, salvie, pătrunjel și câțiva căpșuni. Din grădina de legume, prin arcada albă, flancată de cimișir, pe care se cațără trandafirul Pierre de Ronsard, se intră în zona mai formală a grădinii, cea pentru oaspeți. Aici se află un mic foișor, zona de relaxare de pe terasa acoperită și încă o zonă în aer liber. În jurul casei, proprietarii au optat pentru un pavaj realizat din piatră cubică. Partea curbată, de sub balcon, a rezultat din faptul că exact în mijlocul curții se afla un capac de canal, iar în felul acesta designerul a reușit să-l integreze cumva în peisaj. Așa s-a conturat zona de relaxare cu mobilier alb, din fier forjat, și hamac. Pe laterala sudică a locuinței, unde zona este mai aridă, s-a realizat o mică rocărie, în vecinătatea căreia se află o altă pergolă, pe care, de data aceasta, se cațără un trandafir New Dawn. O Magnolia stellata ține umbră rădăcinii trandafirului. Și în grădina din fața casei, natura este la fel de exuberantă. Aici și-au găsit locul un liliac, o iasomie și o Lonicera care „îmbracă” gardul. Mai sunt doi mesteceni și un arțar, însă locatarii vor să adauge și alți copaci înalți, care să umbrească mai bine



” La sfârșitul zilei, abia așteptăm să ieșim din aglomerația orașului și să ajungem în zona noastră. Ne bucurăm toți de natură și de liniștea din jur. ”

grădina și casa, căci verile sunt tot mai călduroase. Arhitectura imobilului este simplă, contemporană. Fațadele pastel sunt finisate cu tencuială decorativă de la Caparol, iar acoperișul în două ape, cu pante înclinate și alungite, este învelit cu țiglă ceramică. Subsola (realizat pe jumătate din suprafața casei) a ridicat ceva probleme în timpul lucrărilor de construire, fiind nevoie să fie izolat cu Xypex, pentru a rezolva problema infiltrațiilor. Construcția, realizată din cărămidă, are o suprafață de 120 de metri pătrați și se desfășoară pe trei niveluri: subsol, parter și mansardă. Parterul este alocat zonei de zi, iar mansarda adăpostește dormitoarele celor patru membri ai familiei.



**COLȚUL
PREFERAT**

Dimensiunile mici ale livingului contribuie la senzația de intimitate a spațiului, unde toată familia se strânge cu plăcere după o zi de lucru sau de școală, pentru a-și povesti cele întâmplate peste zi.



„Când am achiziționat casa, am optat pentru finisajele standard oferite pentru băi, iar încăperile le-am mobilat cu ce aveam de la fostul apartament. Singurele spații care au primit mobilier și decor nou au fost cele ale copiilor. Restul locuinței l-am amenajat pe parcurs și este de fapt într-o continuă schimbare.” În urmă cu cinci ani, Simona a amenajat livingul în tonuri marine de bej și turcoaz (culoarea sa

preferată). „De fapt, toată familia este mare iubitoare de mare. Ultimele concedii de vară le-am petrecut pe diverse insule din Grecia, iar experiențele acestea m-au inspirat în amenajările mele.” Deoarece spațiul livingului nu este unul foarte generos, designerul a ales pentru zona de relaxare canapele cu două locuri de la Quadra și Everart (una dintre ele fiind extensibilă și dehusabilă). Restul mobilierul este executat la comandă de



către Mobinarta Târgu Mureș, din lemn de brad vopsit. Comoda TV a fost realizată după desenele Simonei și are rol atât de comodă TV, cât și de mască de calorifer. „Pe lângă turcoazul și bejul din jur, adaug pete de culoare în funcție de sezon. Iarna, completez cu pernuțe roșii, care dau foarte bine cu turcoazul, iar primăvara le înlocuiesc cu unele corai. Urmăresc reducerile la magazinele de decorațiuni, iar astfel, cu câteva tușe, pot schimba atmosfera din living.” Tot în living se află biroul Simonei, însă prezența sa este foarte discretă, designerul dorind ca acesta să nu fie evident. În plus, când au musafiri, masa de lucru așezată în spatele uneia dintre canapele este folosită pentru a așeza platourile cu snack-uri. „Avem o mulțime de geamuri în living. Practic, de la răsărit la apus bate soarele tot timpul. E foarte plăcut iarna, când soarele este mai jos și razele blânde intră în casă. Vara însă, prefer să trag draperiile ca să filtrez puțin lumina, căci tinde să fie prea multă.” Bucătăria de dimensiuni reduse îmbină designul cu funcționalitatea. Atmosfera mediteraneană se regăsește și aici în albul mobilierului și al finisajelor, de această dată accentele provenind din stilul retro-rustic.



La etaj, dormitorul matrimonial i-a dat ceva bătaie de cap Simonei, din cauza formei sale atipice, dificil de amenajat. Camera are o formă neterminată, de octogon, căreia i se adaugă plafonul înclinat al mansardei, rezultând multe unghiuri ciudate. „Provocarea a fost să distrag atenția de la multitudinea de unghiuri și îmbinări dintre tavan și

pereți. Ca atare, am zugrăvit într-o nuanță deschisă (aceeași peste tot) atât tavanul înclinat, cât și pereții.” În plus, nici această încăpere nu este foarte mare, așa că designerul s-a folosit de spațiul din colț pentru a așeza patul în unghi. Deoarece nu exista loc pentru amplasarea unor noptiere de o parte și de alta a patului, în spațiul de 40 cm rămas în



◀ **PEREȚII AU FOST PICTAȚI** de pictorița Cristina Moldovan. Simona a ales un model cu flori de salcâm, pentru că îi amintesc de copilărie.



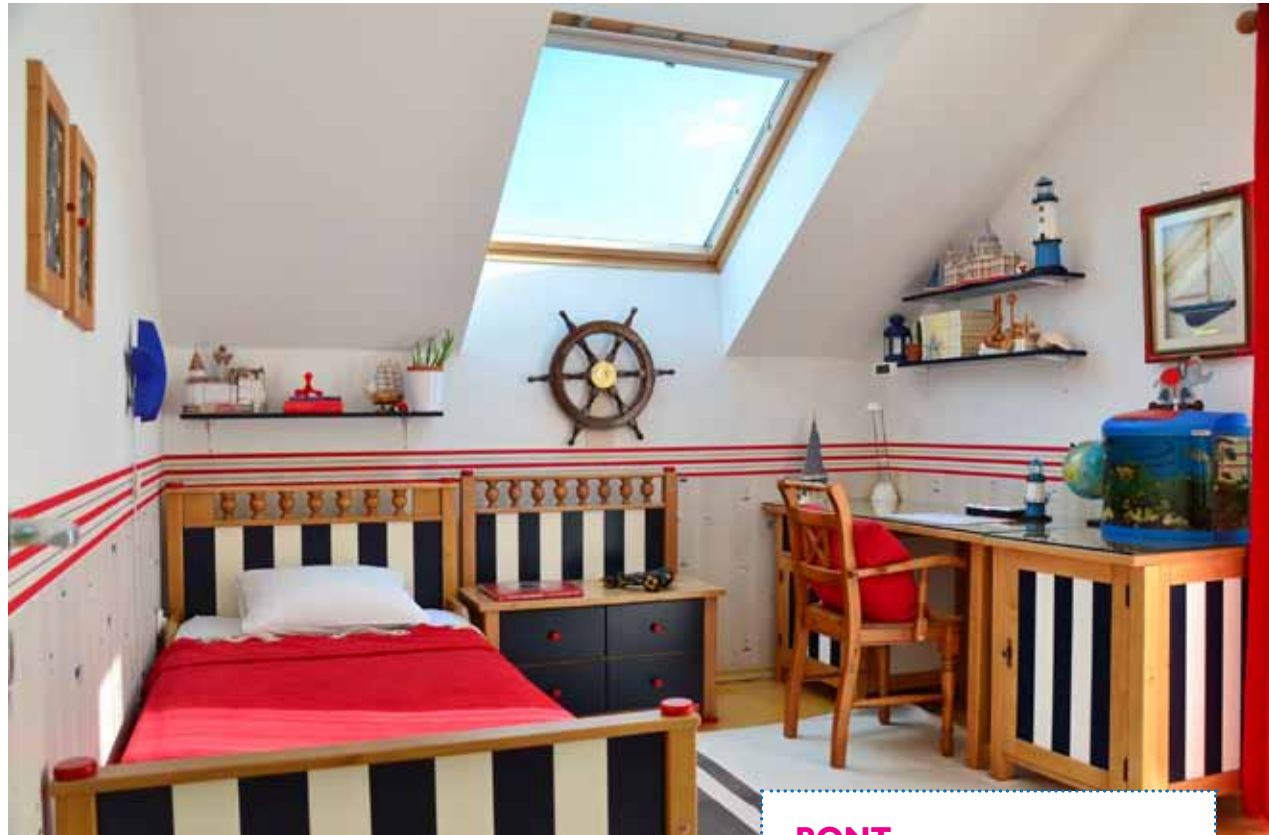
Ce ne **PLACE**

În stânga și în dreapta patului, Simona a adăugat perdele, care se pot trage, dând senzația unui baldachin.

spatele tăbliei, designerul a făcut un fel de ladă de depozitare pentru perne, al cărei blat este folosit ca suport pentru cărți, ceas sau ce mai e nevoie. Tăblia patului ascunde vederii această zonă. Veiozele cu braț flexibil sunt montate pe spatele tăbliei. Camera fetei a fost renovată în urmă cu doi ani,

ocazie cu care proprietarii au închis și balconul aferent acestui spațiu, amplasând acolo dulapurile și un mic birou. Acest lucru a permis alegerea unui pat mare de 120 cm, care se poate extinde la 160 cm. Cromatica – bleu-turcoaz – a fost alegerea fetei. Deoarece încăperea este destul de mică, designerul a trebuit să apeleze la diverse trucuri pentru a da senzația că este mai mare. Pe jos a folosit mochetă, deoarece forma spațiului este una neregulată, iar un covor ar fi creat unghiuri suplimentare, care nu erau de dorit. Mobilierul este executat la comandă, din MDF vopsit, de către Zigman Cluj și MobDesign din Târgu Mureș.





PONT

„Amplasarea cărmei sub luminator a fost gândită astfel încât să poți privi pe fereastra de mansardă stelele, în timp ce-ți imaginezi că navighezi printre ele.”



Camera băiatului, renovată și ea recent, propune, în locul decorului marin în nuanțe de albastru deschis și alb de care băiatul s-a bucurat până la vârsta de șase ani, tot o temă marină, de data aceasta în tonuri de albastru închis și roșu. Odată cu înaintarea în vârstă, nevoile de depozitare au crescut, iar părinții i-au schimbat mobilierul cu unul achiziționat de-a gata de la firma Mobinarta Mureș. „Am mărit spațiul de birou și dulapul. Am păstrat tapetul, dar, pentru a se integra mai bine în decor, i-am adăugat o bordură nouă, în roșu și albastru. De la un târg de antichități am achiziționat și o cârmă, căreia i-am atașat un suport cu rulmenți, pentru a se putea roti.”



MATERIAL REALIZAT CU SPRIJINUL
designerului Simona Ungurean, Home Styling,
simona.ungurean@gmail.com, simonette.ro