

## DETALII care contează

AMPLASARE: TÂRGU MUREȘ  
TIPUL LOCUINȚEI: VILĂ  
NIVELURI: 3  
NUMĂR CAMERE: 5  
SUPRAFAȚĂ LOCUINȚĂ: 230 MP  
ANUL FINALIZĂRII AMENAJĂRII: 2017

# Look îndrăzneț și idei inovatoare

Spectaculoasă prin generozitatea și designul spațiilor, amenajarea ce poartă semnătura designerului Simona Ungurean combină elemente moderne și clasice, rezultatul fiind o locuință contemporană, confortabilă, cu multă personalitate.

TEXT: OANA VOICU / FOTO: TORDAI EDE

**T**erenul este localizat pe unul dintre dealurile din Târgu Mureș – dacă urci în vârful grădinii, ai vedere spre tot orașul. Pământul fiind în pantă, proprietarii au preferat să așeze casa în partea de jos a lotului, lăsând loc în față doar pentru parcare mașinilor. Avantajul acestei poziționări a fost acela că pot vedea foarte bine grădina din locuință. Procesul de construire a început în 2014 și a durat aproximativ un an și jumătate. Este vorba despre o construcție din cărămidă, cu trei niveluri (subsol, parter și mansardă), extinsă pe o suprafață de 230 de metri pătrați.

Lucrul designerului la acest proiect a început într-o fază când vila era încă la roșu. „Inițial, proprietarii au apelat la mine doar pentru amenajarea zonei de zi a locuinței, dar, pe parcurs, am ajuns să fac proiecte pentru toate încăperile, inclusiv pentru exterior. A durat cam o jumătate de an de la prima vizită pe șantier până când a venit vremea să aleg cromatica, stilul etc. În tot acest timp, am încercat să-i cunosc cât mai bine pe proprietari și să-i observ îndeaproape (ce le place, cum se îmbracă, ce stil de viață au).”





La exterior, un spațiu cu adevărat spectaculos este terasa împărțită în două zone. Prima este acoperită cu sticlă și prevăzută cu uși ce se pot deschide



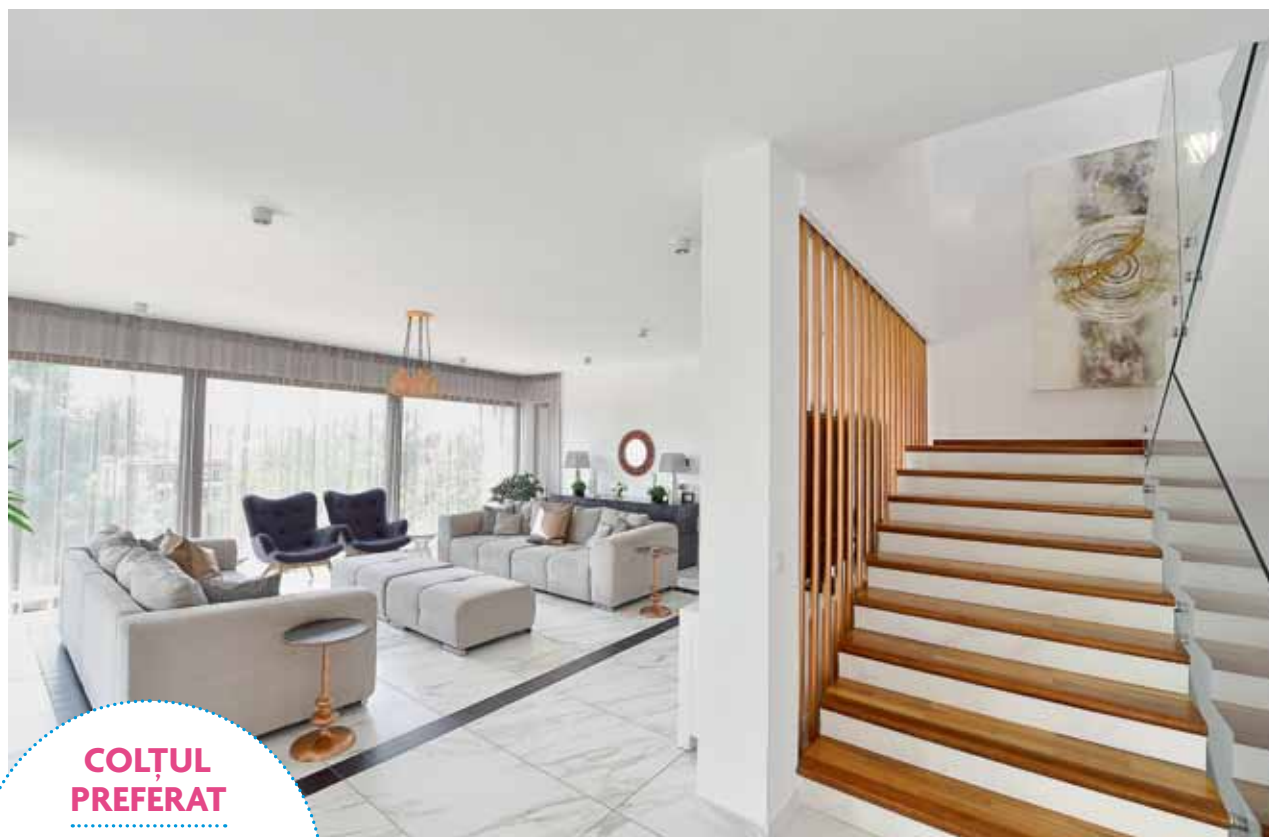
#### ATUURI

Suprafața generoasă a locuinței și amplasarea ei într-una dintre cele mai frumoase zone ale orașului se numără printre atuurile acestei proprietăți, la care se adaugă designul spectaculos al interioarelor și terasei.

aproape complet vara. Aici, designerul a proiectat o bucătărie de vară, executată la comandă, din lemn de stejar. Peretele din dreptul blatului de lucru este acoperit cu plăci de ciment stil terrazzo, iar pardoseala este realizată dintr-o gresie ce combină aspect de lemn și pe cel de marmură. Locul de gătit a fost completat cu un grătar (care are și rolul de șemineu), o plită electrică și o chiuvetă. Cea de-a doua zonă este amenajată în aer liber. Aici, după-amiaza, terasa este parțial umbrită de casă, așa că se poate sta foarte bine la povești pe canapelețele din imitație de rattan. În zona mai puțin umbrită au fost amplasate șezlongurile pentru plajă.

„Am propus folosirea lemnului tratat pentru amenajarea unei grădini verticale, deoarece am vrut să creez o zonă verde cu aspect natural. Între „trepte” sunt fâșii de pământ în care am sădit plante curgătoare și ierburi care se întind, formând covoare verzi.”





**COLȚUL  
PREFERAT**

Zona din living în care sunt amplasate două fotolii de la Kare Design a devenit locul preferat al proprietarului, ambele piese de design fiind extrem de comode.



În ceea ce privește amenajarea interiorului, totul a pornit de la alegerea finisajului pentru pardoseală, o gresie cu aspect de marmură, cu irizații gri, care putea fi utilizată cu succes atât lângă mobilierul cu aspect clasic din dormitor, cât și lângă bucătăria modernă de la Rovere, ambele deja achiziționate de proprietari. Comandată într-o cantitate foarte mare, datorită prețului foarte bun, gresia a fost folosită în multe dintre încăperile locuinței: living, bucătărie, hol, baia ce deservește livingul, baia matrimonială, baia de oaspeți, dormitorul de oaspeți, terasa exterioară. Dispusă pe trei niveluri, compartimentarea locuinței a fost gândită astfel: la parter se află zona de zi, compusă din living, bucătărie cu dining și o baie de serviciu, dar și dormitorul matrimonial cu baia aferentă, ambele având ieșire pe terasa mare din spate; la subsol se găsesc o cameră de oaspeți cu



baie proprie și o cameră de hobby; etajul este dedicat copiilor, găzduind dormitoarele celor doi frați, fiecare dotat cu baie proprie și dressing. Amenajarea interioară este una contemporană, presărată însă și cu elemente clasice. În living și bucătărie, proprietarii au dorit un aer modern. Mobilierul a fost achiziționat în mare

parte de la Rovere Mobili și Kare Design. Prevăzut cu încălzire prin pardoseală, livingul a fost suplimentat cu un calorifer de rezervă. Designerul a optat pentru soluția unui calorifer decorativ executat la comandă, din țevi de cupru, și amplasat în spatele zonei TV, având un rol multiplu: de balustradă și separator între living și casa scării.

► **LIVINGUL** este dotat cu jaluzele de exterior, motiv pentru care nu a mai fost necesară accesorierea geamurilor cu draperii.





**Ce ne PLACE**

Grinzile aparente din lemn au rolul de a delimita diversele zone din cadrul băii de dimensiuni foarte generoase. Plafonul din zona jacuzzi-ului este luminat cu fibră optică, imaginând un cer înstelat.

„În amenajarea dormitorului matrimonial, m-a inspirat faptul că proprietarul are permis de vânător. Astfel, am propus un tapet care te duce cu gândul la natură, la pădure, dar și un covor din piele de animal.” Atât pentru dormitorul matrimonial, cât și pentru cel de oaspeți, proprietarii aveau deja achiziționate două paturi clasice din lemn, marca Mobex, pe care designerul a trebuit să le integreze în decor. Cele două veioze somptuoase au fost realizate la comandă, după desenele Simonei Ungurean, de către firma Joliedeco din Baia Mare. Baia matrimonială este dotată cu jacuzzi, duș, lavoar dublu și TV. (text dormitor și baie matrimoniala)



**PONT**

Tapetul foarte grafic și accentele de roșu-aprins, aduse de materialele textile, au rolul de a distra atenția de la patul cu aspect clasic, realizat din lemn masiv.

Dormitorul de oaspeți, amplasat la subsol, urma să fie folosit destul de des de către bunici, așa că designerul a folosit accente de roșu (culoarea lor preferată), pe care le-a combinat cu tonuri de gri, pentru un aer modern. Patul ales de către proprietari a fost achiziționat de la Mobex, iar veiozele foarte decorative provin de la Joliedeco. Ca finisaje, s-a apelat la zugrăveli Caparol și tapet de la Rasch și Cole and Son. Pentru baie, designerul a utilizat gresie cu aspect de marmură, datorită versatilității sale și faptului că este un finisaj care nu se va demoda.

**▼GRESIA ȘI FAIANȚA**

au fost achiziționate de la firma Negro din Târgu Mureș.





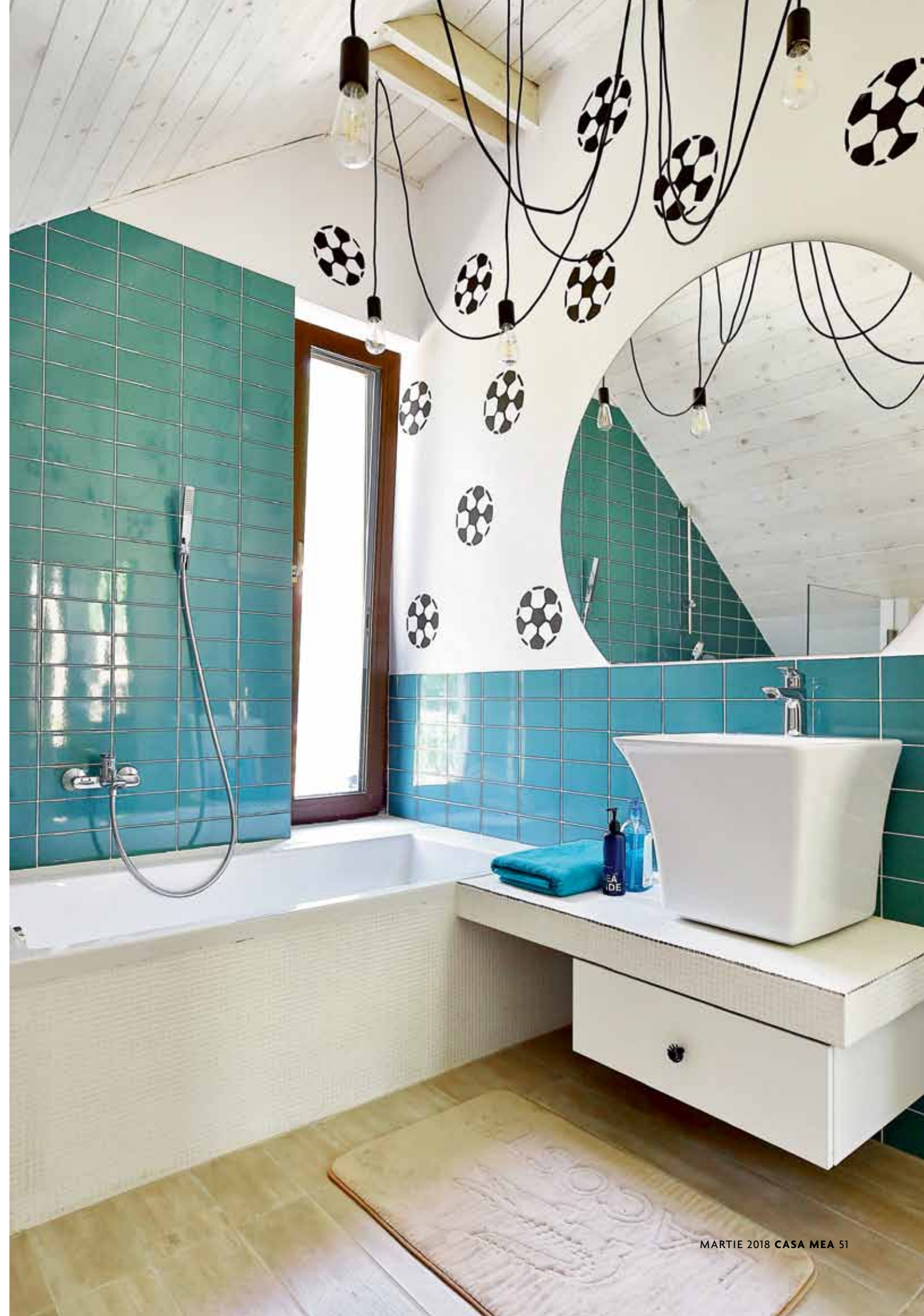
► „CULCUȘUL”  
DIN CAMERA  
BĂIATULUI

a fost realizat  
pe comandă  
de către  
Sculptorul SRL,  
după schițele  
designerului.



„Băiatul de 10 ani este pasionat de fotbal, motiv pentru care i-am amenajat o cameră cu tematică (de aici, terenul de fotbal desenat pe perete și mingea agățată de grinzi, care este mobilă). De asemenea, pentru că studiază chitara, i-am creat un „culcuș” tapițat, unde poate cânta sau asculta muzică.” Mobilierul este achiziționat de la Rovere Mobili, o parte fiind executat la comandă

de firma Sculptorul din Mureș. Sora sa are 8 ani și îi plac plușurile și păpușile de tot felul, așa că avea nevoie de mult spațiu de depozitare pentru ele. Și ea, și părinții își doreau o cameră cât mai feminină. Având la dispoziție un perete foarte mare, în loc să-l acopere cu tablouri, designerul a preferat să transforme întreg peretele într-un tablou. Așa că peretele a fost pictat complet





### PONT

Pentru a nu „strica” aspectul peretelui cu ușa ce duce spre dressing și baie, designerul a folosit uși ascunse, care se pot zugrăvi, atât în dormitorul fetiței, cât și în cel al băiatului.

cu ajutorul artistei locale Maria Gliga, o prietenă a familiei. Accesul spre dressing și baie se face prin ușa „invizibilă”, pictată de ea. Mobilierul este parțial de la Mobex, parțial realizat pe comandă la Sculptorul SRL. Băile copiilor sunt situate la mansardă. Designerul s-a folosit de spațiul de sub acoperiș pentru amenajarea unor dulapuri generoase, precum și a unui duș cu o băncuță zidită și acoperită cu mozaic, care a intrat la fix în interiorul de sub șarpantă.

Amenjare realizată de  
Simona Ungurean,  
designer Home Styling,  
simona.ungurean@gmail.com

**MATERIAL REALIZAT**  
CU SPRIJINUL Delta Studio



## IPALYSS. FINETEA SA ESTE UN SEMN DE REZISTENTA.



Principiile „designului fluid” pot fi aplicate acum zonelor în care utilizatorii nu se așteaptă să poată avea o linie subțire, cum am fi în baie de hotel. Este posibil acum datorită materialului nostru nou, extrem de durabil, Diamatec. Testat independent de Lucideon s-a demonstrat a fi una dintre cele mai rezistente ceramici subțiri existente, chiar cea mai rezistentă la impact existentă pe piața la ora actuală\*. Diamatec ne-a permis să obținem seria de lavoare Ipalyss, caracterizate de forme subțiri, parca sculptate și margini lungi, subțiri și drepte care sunt atât de rezistente pe cât sunt de atractive.

[www.ideal-standard.ro/ipalyss](http://www.ideal-standard.ro/ipalyss)

\* Pentru lavoare Ipalyss au fost testate 1000 de probe produse competitivitate Ideal Standard de către compania independentă Lucideon pentru tehnologia materialului.

